

# ***ПАМ'ЯТКА АВТОРАМ***

**УУНіТ**

**2023**

## ТРЕБОВАНИЯ К ПРЕДОСТАВЛЯЕМЫМ АВТОРСКИМ ОРИГИНАЛАМ (СТАТЬЯМ)

1. В публикуемых материалах не должно быть сведений, составляющих государственную тайну, материалов «для служебного пользования», коммерческой тайны, и иметь заключение о возможности опубликования, что должно быть подтверждено экспертным заключением.

2. Статьи в сборнике материалов публикуются на русском языке.

3. Общие требования:

Вид издания	Поля, <i>см</i>	Шрифт <i>Times New Roman</i> / межстрочный интервал	Таблицы	Подрис. подписи/ экспли- кации	Объем
<b>Сборник (статей / тезисов)*</b>	2; 2,5 (снизу до текста)	14/1	13	13	от 3 до 6 полных страниц

4. Каждая статья должна иметь знак копирайта.

### ОБРАЗЕЦ

#### Библиографический список

1. ...
2. ....

© Иванов И.И., 2023

#### **НЕДОПУСТИМО**

© **И.И.** Иванов, 2023

*или*

© Иванов И.И., 2023 **г.**

Электронный экземпляр статьи должен быть подготовлен в формате Microsoft Word в соответствии с действующей версией макета.

## ***Правила технического набора текста рукописи***

### ***Параметры страницы***

1. *Разметка страницы* → *Параметры страницы*:  
*поля*: верхнее, левое, правое 2 см; нижнее 2,5 см;  
*ориентация страницы*: книжная (за исключением крупных таблиц и рисунков);  
*размер бумаги*: А4

### ***Параметры основного шрифта в тексте***

1. *Главная* → *Шрифт*:  
*шрифт*: Times New Roman;  
*начертание*: обычное;  
*размер (кегель)*: 14.
2. *Главная* → *Абзац* → *Отступы и интервалы*.  
*первая строка*: отступ 1,25;  
*междустрочный*: одинарный.
3. *Положение на странице* → *разбивка на страницы*: запрет висячих строк, запретить автоматический перенос слов.

### ***При наборе следует соблюдать следующие правила:***

1. Текст авторского оригинала необходимо набирать строчными буквами. Прописными должны быть только заглавные буквы и аббревиатуры в соответствии с правилами грамматики.
2. Не допускается форматирование строк текста с помощью пробелов, следует использовать абзацные отступы, табуляцию и выравнивание.
3. Знаки препинания пробелом от предыдущего текста не отделяются.
4. Между словами недопустимы двойные пробелы.
5. Избегать подчеркиваний, лишних шрифтовых выделений.
6. Различать тире (–) и дефис (-). Тире выделяется пробелами, дефис не выделяется.

*Исключение* внутри цифровых интервалов тире набирают без пробелов (1999–2005 гг., 25–30 м)

7. Численные значения и единицы измерения следует разделять неразрывным пробелом [Ctrl] + [Shift] + [пробел].
8. Не оставлять заглавные однобуквенные предлоги и союзы (*И, В, К, У, О/Об* и т.д.) в конце строки, если они стоят в начале предложения. Соединять их с последующим словом следует комбинацией клавиш [Ctrl] + [Shift] + [пробел] (неразрывный пробел).
9. Использовать только полиграфические кавычки – «ёлочки» и круглые скобки ( ).

10. Все символы в тексте (греческие буквы, знаки  $\pm$ ,  $\leq$ ,  $\leftrightarrow$  и др.) должны быть вставлены в текст из основной таблицы символов. *Вставка* → *Символ*.
11. При первом упоминании в тексте термина, названия, имеющего аббревиатуру, сначала пишется полное название, потом в скобках – сокращенное (аббревиатура). *Использование аббревиатур без разъяснений не допускается!*
12. Термины, единицы измерения и условные обозначения должны быть общепринятыми (единицы измерения даются в русской транскрипции).
13. Внутри текста не допускается использование фамилий без инициалов. Инициалы всегда (*кроме библиографических списков*) должны стоять перед фамилией через пробел.

### ***Оформление внутритекстовых списков***

1. Основными элементами оформления внутритекстового списка являются тире, цифровые и буквенные обозначения.

#### **ОБРАЗЕЦ**

Текст Текст Текст Текст Текст Текст Текст Текст Текст:

- Текст;
- Текст;
- Текст.

2. Не допускается использование автоформатирования: автонумерации абзацев, маркированных списков, особенно автонумерации несколькими видами маркеров, а также маркерами крупного размера.
3. Маркеры при оформлении внутритекстовых списков могут быть использованы только в исключительных случаях, когда необходимо особо акцентировать внимание читателя.
4. Нумерованные внутритекстовые списки оформляются по правилу:
  - 1) далее текст со строчной буквы;
  1. Далее текст с прописной буквы.

#### **ОБРАЗЕЦ**

Текст Текст Текст Текст Текст

Текст Текст Текст Текст Текст

Текст Текст Текст:

Текст:

1. Текст текст;
2. Текст текст.

- 1) текст текст текст текст;
- 2) текст текст.

### Оформление сноски

1. Ссылка → Вставить сноску.  
Положение сноски: внизу страницы.  
Формат номера: 1, 2, 3.  
Нумерация: на каждой странице, если сноски помещаются в конце страницы.  
Сноски набираются 12 кеглем.

### Оформление таблиц

1. Таблицы должны быть выполнены только в редакторе Word. Оформление таблиц в статье должно быть однотипным, границы таблиц светлые.

(Вставка → Таблица)

Размер таблицы:  
число столбцов.....

число строк.....

2. Данные, представленные в таблицах, не должны дублировать данные рисунков и текста, и наоборот. Таблицы должны быть наглядными, иметь название и порядковый номер, заголовки должны точно соответствовать содержанию граф. На каждую таблицу должна быть сделана ссылка (первичная ссылка: табл. 1 – до представления самой таблицы; повторные ссылки – см. табл. 1). Все разъяснения, включая расшифровку аббревиатур, даются в примечаниях.

### ОБРАЗЕЦ

Таблица 1

Степень химического взаимодействия абразивных материалов с некоторыми конструкционными материалами

Абразивный материал	Конструкционные материалы				
	Сталь	Чугун	Титановые сплавы	Металло-керамика	Никелевые сплавы
Алмаз	Высокая	Низкая	Низкая	Низкая	Низкая
Кубический нитрид бора	Низкая	–	Низкая	–	–
Электрокорунд	–	–	Высокая	–	Низкая

3. Таблица с переносом на несколько страниц. Если таблица располагается на нескольких страницах, в нее добавляется нумерационная строка, при переносе таблицы на следующую страницу вместо тематического заголовка пишут *Продолжение табл. 2*, на последней странице – *Окончание табл. 2*.

## ОБРАЗЕЦ

Таблица 2

Рекомендуемые материалы пресс-формы для прессования абразивного инструмента на металлической связке

Материал	Температура испытаний, $t^{\circ}$	Механические свойства, $\sigma_{\text{в}}$ , кг/мм <sup>2</sup>	Температура эксплуатации, $T^{\circ}$	Обрабатываемость резанием
1	2	3	4	5
ЭИ 961	600	50–56	600	режется
ЭИ 69	800	23	800	режется

Продолжение табл. 2

1	2	3	4	5
ЭИ 961	600	50–56	600	режется
ЭИ 69	800	23	800	режется

Окончание табл. 2

1	2	3	4	5
ЭИ 961	600	50–56	600	режется
ЭИ 69	800	23	800	режется

### Основные требования к иллюстрациям

1. Не применять цветовое обозначение элементов в схемах и диаграммах; все цветные иллюстрации должны быть обработаны в графическом редакторе, переведены в черно-белый режим с максимальной контрастностью, с разрешением 500 dpi; допустимые форматы – TIFF и JPEG;
2. Текстовую информацию и условные обозначения следует выносить в подрисуночную подпись *13 шрифтом (экспликация)*, заменяя их на рисунке цифрами или буквами, соответствующими обозначениям в тексте;
3. Буквенные и цифровые обозначения на рисунках и в тексте должны быть полностью идентичны по начертанию. Размер букв и цифр внутри рисунка – *12 шрифт*.
4. Толщина линий на контурных рисунках должна обеспечивать их четкое восприятие (не менее 0,2 мм);
5. Если иллюстрации подготовлены в редакторе Word, то все объекты, созданные средствами рисования, должны быть сгруппированы и переведены в формат JPEG средствами Microsoft. Сделать скриншот страницы (кнопка Print Screen на клавиатуре): *Все программы → Стандартные → Paint → Вставить (скрин страницы) → Выделить → Вырезать/Копировать → Вставить (в текст документа), отформатировать размер*.

### Подписуночные подписи

1. В тексте может применяться только сквозная нумерация рисунков.

#### ОБРАЗЕЦ

#### Пример сквозной нумерации:

рис. 1  
рис. 2 и т. д.

2. Нумерация иллюстраций должна быть без пропусков и повторений;
3. Под каждым рисунком должна быть подписуночная подпись, где указаны название и номер рисунка;
4. Все подписуночные подписи издания оформляются единообразно.
5. На все рисунки должны быть ссылки в тексте (первичная ссылка: рис. 1 – до представления самого рисунка; повторные ссылки – см. рис. 1).

#### ОБРАЗЕЦ

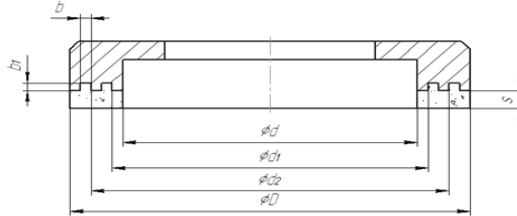
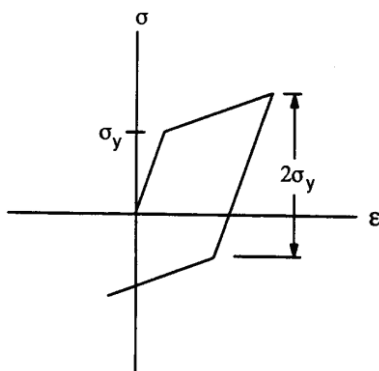


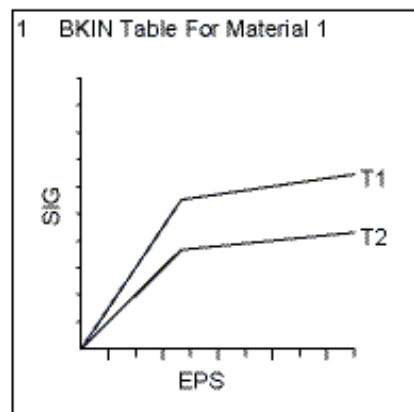
Рис. 1. Эскиз заготовки торцевого алмазного круга формы 6А2

6. Рисунок с экспликацией (расшифровкой). Экспликация набирается шрифтом Times 13 размера.

#### ОБРАЗЕЦ



а



б

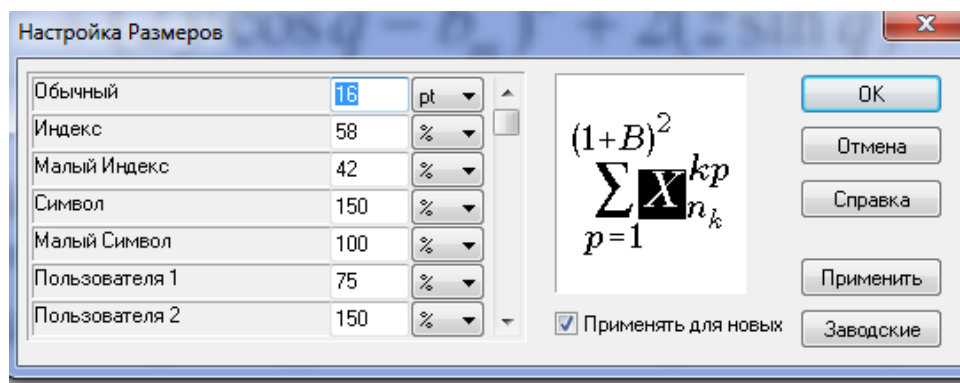
Рис. 1. Основные модели поведения пластичности, используемые в упругопластических расчетах:

а – билинейная кинематическая модель (BKIN);

б – диаграмма деформирования при BKIN

**Формульный текст:**  
шрифт Times New Roman, Symbol

1. Простые формулы набираются *в виде текста* средствами Word: *Вставка* → *Символы*. Сложные формулы набираются с помощью MathType. **Запрещается** вставлять формулы в виде рисунков.
2. В редакторе MathType также поддерживаются стили. Кроме традиционных – Math (Математический), Text (Текст), Function (Функция), Variable (Переменная), Greek-Symbols (Греческие символы), Vector-Matrix (Матрицы) – и произвольного стиля Other (Другой), существует два определяемых пользователем стиля с именами Пользователь 1 и Пользователь 2. Выполнив команду *Стиль* → *Определить*, можно самостоятельно задать параметры стилей. При этом в соответствующем окне можно отобразить обычные или расширенные параметры настройки. Во вкладке *Размер* → *Определить* выставлены заводские настройки символов.



3. Параметры шрифта можно установить вручную: обычный – 16 pt; Крупный индекс – 12 pt; Мелкий индекс – 8 pt; Крупный символ – 20 pt.
4. Масштаб формул не уменьшать, разбивку не уместящейся в строку формулы на части по строкам осуществлять в первую очередь на знаках отношения между левой и правой частями формул ( $=$ ,  $\approx$ ,  $<$ ,  $>$ ,  $\leq$ ,  $\geq$ ); во вторую – на отточии, знаках сложения и вычитания; в третью – на знаке умножения в виде косога креста. Знак, на котором формула разбивается при переносе, остается в конце строки и повторяется в начале следующей. *Перенос на знаке деления не допускается.*
5. Кроме того, при наборе формул необходимо **строго** соблюдать следующие правила:
  - a. формулы располагаются по центру;
  - b. нумерация формул дается в круглых скобках, нумеруются только те формулы, на которые есть ссылки в тексте; выравнивание нумерации – по правому полю;
  - c. начертание и размер букв и цифр в формуле, подформульной записи и тексте издания должны быть одинаковыми;



- d. не допускаются пробелы перед показателем степени, индексом. Нельзя отделять выражение, содержащееся под знаком интеграла, логарифма, суммы, произведения, от самих знаков;
- e. латинские символы набираются *курсивом*;
- f. цифры, общепринятые условные математические сокращения (min, max, const, sin, cos и т.д.), имена функций и операторов (например sin, cos, lg, lim и проч.), буквы греческого алфавита и кириллицы должно быть *прямым*;
- g. знаки препинания набирают прямым шрифтом вплотную к предыдущему знаку формулы.

### ОБРАЗЕЦ

$$R'_M = \frac{l}{\mu_0 \mu_1 S_1} + \frac{2(\delta_1 S_\delta + \delta S_{\delta 1})}{\mu_0 (S_\delta + S_{\delta 1})} + \frac{l}{\mu \mu_0 (S_1 + S_2)};$$

$$F_x \{D_1, D_2, l, \delta_x\} = \max, D_1 > 0, D_2 > 0, l > 0, \delta_x \geq 0.$$

$$B_x = \frac{B_r}{4p} \int_{q_1}^{q_2} \left[ \frac{\sqrt{(2x+l)^2 + (2y \cos q + b_m)^2 + 2(z \sin q)^2} - (2y \cos q + b_m)}{\sqrt{(2x+l)^2 + (2y \cos q - b_m)^2 + 2(z \sin q)^2} - (2y \cos q - b_m)} \right] \times$$

$$\times \left[ \frac{\sqrt{(2x-l)^2 + (2y \cos q - b_m)^2 + 2(z \sin q)^2} - (2y \cos q - b_m)}{\sqrt{(2x-l)^2 + (2y \cos q + b_m)^2 + 2(z \sin q)^2} - (2y \cos q + b_m)} \right] dq. \quad (1)$$

### *Библиографический список*

«Библиографический список» указывается в конце статьи без заключительной точки, 14 pt (нумерация источников по порядку: цифрами с точкой, оформление согласно ГОСТ).